

CAPPOTTO GRANNY SQUARE

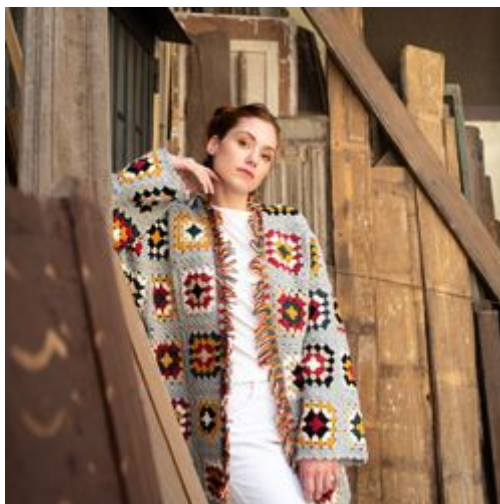
LIVELLO:

FILATO = [VASTO](#) di LAINES DU NORD; 6 gomitoli da 100 gr. n. 12 grigio; 1 gomitolo da 50 gr. per ognuno dei seguenti colori: n. 1 bianco naturale, n. 5 beige chiaro, n. 6 ocra, n. 8 rosso scuro, n. 11 verde scuro, n. 9 nero

UNCINETTO = n. 5

FERRI LINEARI = n. 5

ALTRO = ago da lana, ago e filo da cucito bianco o di nylon trasparente, forbici, spilli, metro a nastro



Il giaccone è composto da 64 motivi granny, realizzati singolarmente e uniti insieme nel corso della lavorazione di ciascuno.

Quando si realizza il bordo di rifinitura del giaccone, si alternano 2 colori ogni 2 righe, tenendo presente che, per ogni sezione si utilizzano 2 fili di 2 diversi colori come se fossero uno.

DIFFICOLTÀ: Intermedia

PUNTI IMPIEGATI

PUNTI IMPIEGATI CON L'UNCINETTO

Catenella, maglia bassissima, maglia bassa, mezza maglia alta, maglia alta

PUNTI IMPIEGATI CON I FERRI

Punto coste 1/1.

ABBREVIAZIONI

LD = lato diritto del lavoro

LR = lato rovescio del lavoro

MP = marcapunti

m. = maglia

p. = punto

f. = ferro

avv. = avviare

cat = catenella

col. = colore

dir. = diritto

intrecc. = intrecciare (chiudere)

ma = maglia alta

mma = mezza maglia alta

mb = maglia bassa

lav. = lavorare

rip. = ripetere

rov. = rovescio

seg. = seguente

unc. = uncinetto

MISURE

Motivo granny: 14 x 14 cm

PROCEDIMENTO

Motivo granny (schema 1)

Usando il filato di un qualsiasi colore tranne il grigio e l'unc. n. 5, formare un anello magico.

1 giro: 3 cat, 2 ma nell'anello, 2 cat, (3 ma nell'anello, 2 cat) 3 volte; tirare l'estremità del filo per stringere il cerchio, 1 mbss nella 3a cat d'inizio. Tagliare il filo e chiudere.

Proseguire seguendo lo schema 1, cambiando colore come si preferisce in ognuno dei 3 giri seg. e lavorando gli ultimi 3 giri con il filo grigio.

Tagliate il filo e chiudete, poi nascondete tra le m. ogni rimanenza di filo.

Unione dei motivi (schema 2)

Realizzare altri 63 motivi granny, variando i colori nei primi 4 giri come si desidera o facendo riferimento alla foto. A partire del 2 motivo effettuare l'unione con il precedente o i precedenti nel corso del 7 giro.

Per ogni punto di collegamento, procedere in questo modo: dopo avere lavorato 1 cat o 1 mb nel motivo corrente, sfilare l'unc. e inserirlo nella cat o mb corrispondente del motivo adiacente (da dietro in avanti), riprendere la m. in sospeso, gettare il filo e tirarlo attraverso entrambe le m. sull'unc, 1 cat, riprendere a lav. il 7 giro del motivo corrente come indicato nello schema.

Man mano che si procede con l'unione dei motivi granny, posizzarli come indicato nello schema 3. Continuare a unire i motivi fino a realizzare un pannello unico, comprendente il davanti destro, il davanti sinistro, le maniche e il dietro. Piegare a metà il pannello in corrispondenza del tratteggio rosso nello schema, quindi unire insieme i margini dei sottomanica e dei fianchi con lo stesso procedimento. Nel corso dell'assemblaggio del giaccone, piegare a metà (in diagonale) i 2 motivi granny posizionati in corrispondenza delle ascelle, e seguendo lo schema 3, cucire insieme i lati A con A, B con B, C con C e D con D.

RIFINITURE

Usando il filo grigio e l'unc. n. 5, eseguire un giro di rifinitura attorno al margine inferiore di ogni manica seguendo lo schema 4.

Nascondere tra le m. ogni estremità residua di filo.



Bordo con frange: usando i f. n. 5 e il filo messo doppio verde e bianco, avv 5 m.

1a riga: iniziando con 1 m. a dir., lav. a p. coste 1/1

2a riga: lav. tutte le m. come si presentano. Al termine, tagliare il fili e lasciarli su un lato

3a riga e 4a riga: usando il filo messo doppio ocra e rosso, lav. le m. come si presentano. Tagliare i fili. Lasciare i fili di avvio e di chiusura sempre sullo stesso lato.

Proseguire sempre a p. coste 1/1, alternando i colori ogni 2 f. come indicato.

Realizzare un bordo pari alla lunghezza del davanti destro e del davanti sinistro, quindi cucirlo lungo i margini anteriori del giaccone con l'ago da cucito e il filo bianco o il filo di nylon trasparente, eseguendo dei piccoli punti invisibili. Usando la forbice, pareggiare la frangia a circa 5 cm dal margine del bordo.