

MAXI CARDIGAN CON TASCHE

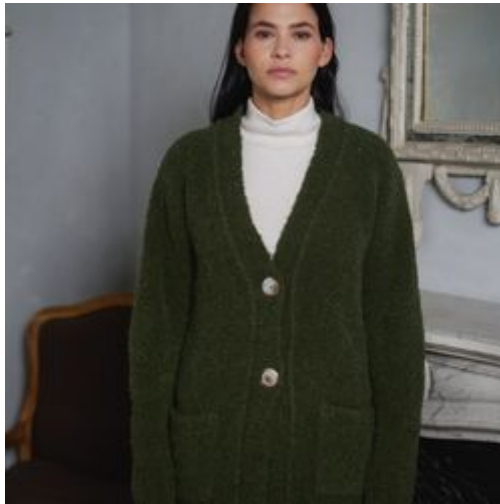
LIVELLO: Facile

FILATO = [TEDDY B](#) di LAINES DU NORD, 10 gomitoli da 50 gr. col. 300

FERRI LINEARI LUNGI: n. 3,5 e n. 5

FERRI CIRCOLARI: punte n. 5 e cavo da 120 cm (per il bordo).

ALTRO = 2 bottoni da 3,5 cm di diametro, marcapunti, ago da lana con la cruna in silicone, spilli, forbici, metro a nastro



Il cardigan è formato da 5 parti (davanti destro, dietro, davanti sinistro e maniche), lavorate separatamente e unite insieme al termine. Il bordo che rifinisce l'apertura dei 2 davanti e lo scollo, viene lavorato e aggiunto alla fine insieme alle tasche.

PUNTI IMPIEGATI

Punto coste 1/1

1° f. (LD): (1 dir., 1 rov.) rip. per tutto il f.

2° f. e f. seg.: lav. le m. come si presentano.

Punto coste 2/2

1° f. (LD): (2 dir., 2 rov.) rip. per tutto il f.

2° f. e f. seg.: lav. le m. come si presentano.

Maglia rasata dritta

1° f. (LD): lav. tutte le m. a dir.

2° f. (LR): lav. tutte le m. a rov.

Maglie di vivagno: passare la prima m. di ogni f. come si presenta e senza lavorarla; lav. l'ultima m. di ogni f. a dir. sul dir. LD e a rov. sul LR.

ABBREVIAZIONI

LD = lato diritto del lavoro

LR = lato rovescio del lavoro

MP = marcapunti

m. = maglia/e

acc = accavallata semplice

auml = aumento interno (con la punta del f. destro, sollevare il filo che unisce la m. del ferro di destra alla maglia del ferro di sinistra, riprenderlo con il ferro di sinistra ritorcendo la maglia sul ferro quindi lavorarlo a dir. ritorto nei f. sul LD e a rov. ritorto nel f. sul LR).

col. = colore

dir. = diritto

2 ins.dir = 2 maglie insieme a diritto

2 ins.rov = 2 maglie insieme a rovescio

intrecc. = chiudere le m. con la tecnica dell'accavallata semplice

lav. = lavorare

mbss = maglia bassissima

mb = maglia bassa

rip. = ripetere

rov. = rovescio

viv. = vivagno

MISURE

TAGLIA OVERSIZE MISURE DEL CAPO FINITO

Larghezza dietro: 50 cm

Altezza totale: 76 cm

Altezza dal sottomanica: 54 cm

Circonferenza manica nella parte alta: 48 cm

Lunghezza manica: 58 cm

Tasca: 16 x 16 cm

PROCEDIMENTO

DIETRO

Usando i ferri n. 3,5, avviare 70 m. e per il bordo, lav. 16 f. a coste 2/2, eseguendo la prima e l'ultima m. di vivagno fino alla fine del pannello.

Cambiare con i f. n. 5 e proseguire a m. rasata diritta per 150 f., quindi intrecc. tutte le m. Inserire 1 MP nella 22a m. e 1 MP nella 49 m. per delimitare le 28 m. centrali dello scollo e le 21 m. di ogni spalla.

DAVANTI DESTRO

Con i ferri n. 3,5, avviare 32 m. e per il bordo, lav. 16 f. a coste 2/2, eseguendo la prima e l'ultima m. di vivagno fino alla fine del pannello.

Cambiare con i f. n. 5 e proseguire a m. rasata diritta per 90 f.

Dal prossimo f. iniziare a inserire le diminuzioni per sagomare lo scollo sul lato destro come segue:

91° f. (LD): 1 viv., 1 acc (= 1 diminuzione), lav a dir. fino a 1 m. dalla fine, 1 viv.

92° f. (LR): 1 viv, lav. a rov. fino a 1 m. dalla fine, 1 viv.

93° f.: 1 viv, lav. a dir. fino a 1 m. dalla fine, 1 viv.

94° f.: 1 viv, lav. a rov. fino a 1 m. dalla fine, 1 viv.

Dal 95° al 126° f.: rip. dal 91° al 94° f. altre 8 volte.

127° f.: 1 viv., 1 acc, lav a dir. fino a 1 m. dalla fine, 1 viv.

128° f.: 1 viv, lav. a rov. fino a 1 m. dalla fine, 1 viv.

129° f.: 1 viv, lav. a dir. fino a 1 m. dalla fine, 1 viv.

130° f.: 1 viv, lav. a rov. fino a 1 m. dalla fine, 1 viv.

131° f.: 1 viv, lav. a dir. fino a 1 m. dalla fine, 1 viv.

132° f.: 1 viv, lav. a rov. fino a 1 m. dalla fine, 1 viv.

133° f.: 1 viv., 1 acc, lav a dir. fino a 1 m. dalla fine, 1 viv.

Dopo 11 diminuzioni di 1 m., restano 21 m. sul ferro.

Dal 134° al 149° f.: proseguire sullo stesso numero di m.

Dal prossimo f. iniziare a intrecc. progressivamente le m. per sagomare la spalla, iniziando sul lato opposto allo scollo.

150° f. (LR): intrecc. le prime 7 m., lav. il resto delle m. a rov. [13 m.]

151° f. (LD): lav. a dir.

152 e 153 f.: rip. il 150° e il 151° f. [7 m.]

154° f.: intrecc. le 7 m. rimaste.

DAVANTI SINISTRO

91° f. (LD): 1 viv., lav a dir. fino a 3 m. dalla fine, 2 ins.dir (= 1 diminuzione), 1 viv.

92° f. (LR): 1 viv, lav. a rov. fino a 1 m. dalla fine, 1 viv.

93° f.: 1 viv, lav. a dir. fino a 1 m. dalla fine, 1 viv.

94° f.: 1 viv, lav. a rov. fino a 1 m. dalla fine, 1 viv.

Dal 95° al 126° f.: rip. dal 91° al 94° f. altre 8 volte.

127° f.: 1 viv., lav a dir. fino a 3 m. dalla fine, 2 ins.dir, 1 viv.

128° f.: 1 viv, lav. a rov. fino a 1 m. dalla fine, 1 viv.

129° f.: 1 viv, lav. a dir. fino a 1 m. dalla fine, 1 viv.

130° f.: 1 viv, lav. a rov. fino a 1 m. dalla fine, 1 viv.

131° f.: 1 viv, lav. a dir. fino a 1 m. dalla fine, 1 viv.

132° f.: 1 viv, lav. a rov. fino a 1 m. dalla fine, 1 viv.

133° f.: 1 viv., lav a dir. fino a 3 m. dalla fine, 2 ins.dir, 1 viv.

Dopo 11 diminuzioni di 1 m., restano 21 m. sul ferro.

Dal 134° al 150° f.: proseguire sullo stesso numero di m.

Dal prossimo f. iniziare a intrecc. progressivamente le m. per sagomare la spalla, iniziando sul lato opposto allo scollo.

151° f. (LD): 1 viv., lav. a rov. fino 7 m. dalla fine, intrecc. le ultime 7 m. [13 m.]

152° f. (LR): lav. a dir.

153: rip. il 151° f. [7 m.]

154: intrecc. le 7 m. rimaste.

MANICHE

Con i ferri n. 3,5, avviare 43 m. e per il bordo, lav. 16 f. a coste 2/2, eseguendo la prima e l'ultima m. di vivagno fino alla fine del pannello.

Cambiare con i f. n. 5 e proseguire a m. rasata diritta per 110 f., contemporaneamente, effettuare 1 aumli su entrambi i lati (all'interno delle m. di viv.) dei ferri indicati di seguito: 6, 12, 18, 24, 30, 36, 42, 48, 54. Dopo aver completato gli aumenti si ottengono 61 m. Alla fine del 110° f. intrecc. tutte le m.

Realizzare la seconda manica in modo identico.

TASCHE

Con i ferri n. 3,5, avviare 25 m. e per il bordo, lav. 3 f. a coste 2/2.

Cambiare con i f. n. 5 e proseguire a m. rasata diritta per 35 f. Al termine intrecc. tutte le m. Realizzare un'altra tasca allo stesso modo.

BORDO DEI 2 DAVANTI E DELLO SCOLLO

Usando i f. n. 3,5, avv. 15 m. e lav. a coste 1/1 per una lunghezza pari alla somma dei margini dell'apertura del davanti destro, dello scollo dietro e dell'apertura del davanti sinistro.

Nel corso della lavorazione, a 30 cm dall'inizio, creare il 1° occhiello: 5 m. a coste 1/1, intrecc. 5 m., 5 m. a coste 1/1; nel ferro di ritorno, lav. 5 m. a coste 1/1, avv. a nuovo 5 m. e lav. 5 m. a coste 1/1, quindi proseguire su tutte le m. a coste 1/1 comprese le m. avv. a nuovo. Dopo circa 15 cm lav, il 2° occhiello, quindi completare il bordo e alla fine, intrecc. tutte le m.

CONFEZIONE E RIFINITURE

Prima di cucire insieme le parti, è importante fermare le codine. Bagnare e bloccare.

Eseguire tutte le cuciture sul LR con l'ago da lana.

Cucire le spalle, unendo le 21 m. dei 2 davanti alle m. corrispondenti del dietro.

Appuntare con gli spilli il margine superiore di una manica lungo il margine dei 2 pannelli uniti (davanti/dietro), posizionando il centro della manica in corrispondenza della cucitura della spalla e ciascuna delle 2 metà delle m. su entrambi i lati della cucitura, poi usando l'ago, cucire insieme i margini in posizione. Ripetere lo stesso procedimento per unire la seconda manica sul lato opposto del davanti/dietro.

Cucire i fianchi e i sottomanica.

Appuntare il bordo lungo il margine d'apertura del davanti destro, dello scollo e del davanti sinistro, assicurandosi di posizionare la sezione con gli occhielli sul davanti destro, infine cucire il bordo in posizione. Applicare i bottoni sul bordo del davanti sinistro in corrispondenza con gli occhielli.

Sul LD, cucire i 2 margini laterali e il margine inferiore di ogni tasca su ciascuno dei 2 davanti, posizionandole a 8 cm dal margine inferiore e allineando un lato sulla cucitura del fianco.

Fermare le codine.